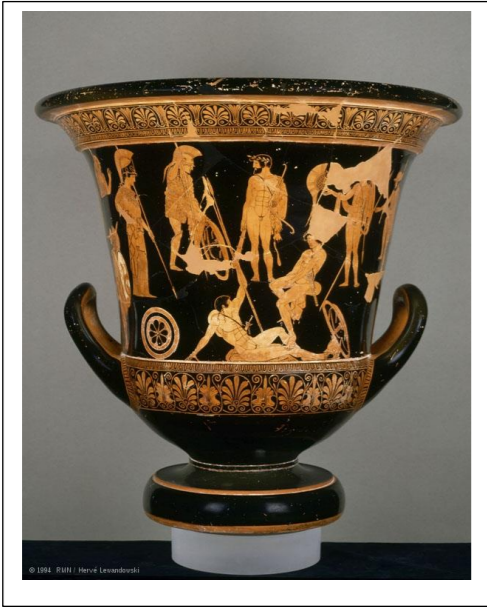


## FICHE HIDA \_ 6ème - Séquence 3 : L'invention, la fabrication, les détournements, les mises en scène des objets.

L'objet comme support de l'histoire et de la représentation.



**Cratère**, dont le nom vient d'un verbe signifiant "mêler" - grec : kerannumi -, est un grand vase pouvant atteindre plus d'un mètre de hauteur et dans lequel était puisé le vin mélangé à l'eau car les grecs ne buvaient pas le vin pur. Caractérisé par un large bassin sur un petit support, une embouchure large et des anses généralement petites, le cratère a donné naissance à plusieurs variantes : à colonnettes, en calice, à cloche, et à volutes.

On trouve souvent des canthares dans l'[iconographie](#) des [rituels initiatiques](#) du culte de Dionysos, dont il est un attribut. Le dieu lui-même avait inventé le vase, et personne, même pas Héraclès (au culte duquel il est parfois aussi associé), ne pouvait le vider.

**Peintre des Niobides \_ Cratère en calice à figures rouges.** Vers 460 - 450 avant J.-C. Provenance : Orvieto (Volsinii) Athènes. H. : 54 cm. ; D. : 56 cm.

Le Peintre des Niobides, inspiré sans doute par les grandes fresques réalisées à Athènes et à Delphes, a décoré ce cratère exceptionnel de deux scènes dont les nombreuses figures s'étagent sur des lignes de sol évoquant un paysage accidenté. D'un côté sont représentés Apollon et Artémis décimant à coup de flèches les enfants de Niobé, de l'autre, Héraclès entouré par Athéna et des héros en armes, en une composition à la sérénité déjà classique, dont le sens reste incertain.

**L'ART AFRICAIN : formes et fonctions**  
L'objet se pare de fonctions symboliques



**Tribu Dan.** Côte d'Ivoire. *Cuiller.* Bois et pigments. H. : 42,5 cm. Musée Dapper, Paris. Inv. n° 3073. © Archives Musée Dapper. Photo Hughes Dubois.

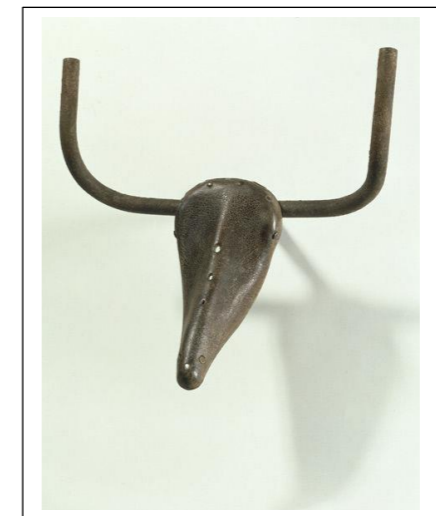


Pot à tabac. Côte d'Ivoire  
Figures humaines et oiseaux sculptés.

**L'objet détourné à des fins artistiques : représentation et dimension symbolique de l'objet créé.**



Klaus Rincke, ***L'instrumentarium***. Installation au CCCOD de Tours oct 2017-mai 2018. Jars géantes en terre cuite – tuyaux, pompe, horloge de la gare de Düsseldorf, eaux des fleuves d'Europe.



Picasso, ***Tête de Taureau***. 1942.  
Guidon et selle de vélo. Musée Picasso, Paris.



Erik Dietman, ***scie malade***. 1961. Centre Georges Pompidou, Paris.

Peintre des Niobides \_ Cratère en calice à figures rouges. Vers 460 - 450 avant J.-C. Provenance : Orvieto (Volsinii) Athènes. H. : 54 cm. ; D. : 56 cm.

La face principale du vase montre onze personnages placés sur différents niveaux. Seuls deux d’entre eux sont reconnaissables : Héraclès, au centre, tenant massue et arc, la léonté posée sur le bras gauche, et Athéna, à gauche. Autour d’eux, plusieurs guerriers sont représentés dans des attitudes variées.

On s’est beaucoup interrogé sur la signification de cette image. Deux hypothèses reviennent souvent : les Argonautes attendant les vents favorables à Iolchos et l’épisode d’Héraclès descendu aux Enfers pour libérer Thésée et Pirithoos, coupables d’une tentative d’enlèvement sur Perséphone.

## Héraclès et les guerriers de Marathon

Une dernière hypothèse, plus récente, s’intéresse à la mise en valeur évidente d’Héraclès, lauréat, ridé, debout sur une base à degré, presque invisible à l’œil nu. Il s’agirait de la statue du héros divinisé, après l’accomplissement de ses exploits. Nous savons par les sources antiques qu’Héraclès passait pour avoir favorisé la victoire de Marathon et qu’il avait, depuis, reçu un culte à Athènes. Nous pourrions donc voir, dans cette image, les guerriers de Marathon, venus se placer sous la protection du héros avant la bataille.

**Le Peintre des Niobides, inspiré sans doute par les grandes fresques réalisées à Athènes et à Delphes, a décoré ce cratère exceptionnel de deux scènes dont les nombreuses figures s’étagent sur des lignes de sol évoquant un paysage accidenté. D’un côté sont représentés Apollon et Artémis décimant à coup de flèches les enfants de Niobé, de l’autre, Héraclès entouré par Athéna et des héros en armes, en une composition à la sérénité déjà classique, dont le sens reste incertain.**

## Un mystérieux rassemblement

La face principale du vase montre onze personnages placés sur différents niveaux. Seuls deux d’entre eux sont reconnaissables : Héraclès, au centre, tenant massue et arc, la léonté posée sur le bras gauche, et Athéna, à gauche. Autour d’eux, plusieurs guerriers sont représentés dans des attitudes variées.

On s’est beaucoup interrogé sur la signification de cette image. Deux hypothèses reviennent souvent : les Argonautes attendant les vents favorables à Iolchos et l’épisode d’Héraclès descendu aux Enfers pour libérer Thésée et Pirithoos, coupables d’une tentative d’enlèvement sur Perséphone.

## Héraclès et les guerriers de Marathon

Une dernière hypothèse, plus récente, s’intéresse à la mise en valeur évidente d’Héraclès, lauréat, ridé, debout sur une base à degré, presque invisible à l’œil nu. Il s’agirait de la statue du héros divinisé, après l’accomplissement de ses exploits. Nous savons par les sources antiques qu’Héraclès passait pour avoir favorisé la victoire de Marathon et qu’il avait, depuis, reçu un culte à Athènes. Nous pourrions donc voir, dans cette image, les guerriers de Marathon, venus se placer sous la protection du héros avant la bataille.

La face B du vase illustre une légende rarement représentée et qui a donné son nom au peintre. Nous y voyons le massacre des enfants de Niobé par Apollon et Artémis. Niobé, mère de sept filles et de sept garçons, s'était vantée d'être supérieure à la déesse Létô qui n'avait eu que deux enfants. Ces derniers, Apollon et Artémis s'empressèrent de venger l'honneur de leur mère en tuant tous les enfants de l'infortunée mortelle. C'est ce moment que le peintre a choisi de représenter : les archers divins abattent de leurs flèches les Niobides dont la moitié gisent déjà morts.



[Plein cadre](#)

### Cratère en cloche à figures rouges : l'Odyssée Python (4e siècle av J.-C.) (attribué à)

COTE CLICHÉ	06-522190
N° D'INVENTAIRE	V.I.4532
FONDS	Antiquités Grecques, Étrusques Et Romaines
DESCRIPTION:	L'aventure avec les sirènes vers 330 avant J.-C.
PÉRIODE	4e siècle av J.-C. <a href="#">Europe (période) - Grèce antique</a>
LIEU DE DÉCOUVERTE	<a href="#">Paestum (site) (origine)</a>
TECHNIQUE/MATIÈRE	<a href="#">céramique (matériau)</a>
LOCALISATION	Allemagne, Berlin, Antikensammlung (SMPK)
CRÉDIT	Le règlement des droits de reproduction en France permet également la diffusion à l'international. Nous contacter au préalable pour la publicité et la communication. Photo (C) BPK, Berlin, Dist. RMN-Grand Palais / Johannes Laurentius

MOTS CLÉS  
[bateau](#), [céramique à figures rouges](#), [cratère \(vase\)](#), [lyre](#), [Odyssée](#), [scène mythologique](#), [sirène](#), [vase grec](#)